



Piotr Stawiński

ul. Koszarowa 1 lok. 4, 26-610 Radom

telefon: 787-444-787

email: centrumwyceny@o2.pl

OPINIA O WARTOŚCI RUCHOMOŚCI

RUCHOMOŚCI ZNAJDUJĄCE SIĘ POD ADRESEM UL. GARBARSKA 27
26-600 RADOM

Sygnatura akt: RA1R/GU/25/2024

Rzeczoznawca ds. wyceny maszyn, urządzeń, ruchomości:
Biegły Sądowy przy Sądzie Okręgowym w Radomiu
Piotr Stawiński

Biegły Sądowy przy Sądzie Okręgowym
w Radomiu
z zakresu szacowania maszyn,
urządzeń, ruchomości
mgr Piotr Stawiński
ul. Koszarowa 1 lok 4 26-610 Radom
tel. 787 444 787

NIP: 948-233-92-26

centrum-wyceny.pl

Spis treści

1. PRZEDMIOT I ZAKRES WYCENY	3
1.1. Przedmiot wyceny	3
1.2. Zakres wyceny	3
2. CEL WYCENY	3
3. PODSTAWA OPRACOWANIA OPINII	4
3.1. Podstawy formalne.....	4
3.2. Podstawy prawne.....	4
3.3. Podstawy metodologiczne.....	4
4. DATY ISTOTNE DLA OKREŚLENIA WARTOŚCI RUCHOMOŚCI	4
5. OPIS PROCEDURY WYCENY	4
6. OSZACOWANIE WARTOŚCI	9
7. WYNIK KOŃCOWY WYCENY ORAZ WNIOSKI.....	32
8. KLAUZULE I OGRANICZENIA	33
9. PODPIS AUTORA OPRACOWANIA	33
10. ZAŁĄCZNIKI	34

1. PRZEDMIOT I ZAKRES WYCENY

1.1. Przedmiot wyceny

Przedmiotem wyceny są ruchomości:

- Frezarka uniwersalna FWD 32 - uszkodzona,
- Frezarka FU 251,
- Tokarka TUM 25c – uszkodzona,
- Tokarka SUI 50 - uszkodzona,
- Piła taśmowa MakTek - uszkodzona,
- Zwijarka do blachy CY 90,
- Gratownica Cormak Szlifmaster,
- Sprężarka WAN-NK 30A
- Pionowe frezarskie centrum obróbcze Dugard Eagle 1300 (zastaw Alior Bank S.A.),
- Wiertarka kolumnowa – 3 sztuki,
- Wózek widłowy LINDE H30T – (zwolniony spod zastawu),
- Szlifierka stacjonarna – 4 sztuki,
- Spawarka TIG – 3 sztuki,
- Spawarka MIG,
- Butla na gaz 11 kg – 18 sztuk,
- Prasa krawędziowa PBH 110-3100-6C Yawei – (zastaw Alior Bank S.A.),
- Prasa krawędziowa PPH-63 – (zastaw Alior Bank S.A.),
- Znakowarka laserowa Galvo Fiber Laser 20W – (zastaw Alior Bank S.A.),
- Sprężarka WAN-NK KP500/L-10,
- Kabina do piaskowania wraz z zespołem filtra,
- Zgrzewarka do trzpieni,
- Frezarka pionowa FWC 26.

1.2. Zakres wyceny

Zakres wyceny obejmuje wycenę własności ruchomości wyszczególnionych w punkcie 1.1. niniejszego opracowania, zgodnie ze standardami zawodowymi rzeczoznawców.

2. CEL WYCENY

Celem wyceny jest ustalenie wartości rynkowej ruchomości, dla potrzeb postępowania upadłościowego Pana Szymona Garbarczyka, zgodnie ze zleceniem z dnia 07.02.2024r. wystawionym przez Syndyka Tomasza Szadkowskiego.

3. PODSTAWA OPRACOWANIA OPINII

3.1. Podstawy formalne

Podstawą opracowania opinii jest zlecenie z dnia 07.02.2024r. wystawione przez Syndyka Tomasza Szadkowskiego.

3.2. Podstawy prawne

- Ustawa z dnia 17 listopada 1964 r. Kodeks postępowania cywilnego (tekst jednolity Dz.U. 2023 poz. 1550 z późniejszymi zmianami).
- Ustawa z dnia 23 kwietnia 1964r. Kodeks cywilny (tekst jednolity Dz.U. 2023 poz. 1610 z późniejszymi zmianami).

3.3. Podstawy metodologiczne

- „Słownik terminologiczny wyceny wartości maszyn i urządzeń nie tylko dla rzeczoznawców” – Wydawnictwo BOMIS Press Poznań 2009r., T. Klimek.
- „Podstawy wyceny wartości środków technicznych” - Wydawnictwo BOMIS Press Poznań 2003r., T. Klimek.
- Komentarz do standardu wycena wartości środków i mekagaukładów technicznych 2009r. – T. Klimek
- Zeszyty metodyczne – wyceny wartości środków technicznych.

4. DATY ISTOTNE DLA OKREŚLENIA WARTOŚCI RUCHOMOŚCI

1. Data i miejsce oględzin

W dniu 12.02.2024r. ruchomości wymienione w punkcie 1.1. zostały poddane oględzinom na terenie nieruchomości znajdującej się przy ulicy Garbarskiej 27, 26-600 Radom. Ruchomości będące przedmiotem wyceny nie zostały uruchomione w celu weryfikacji działania, osoba udostępniająca Pan Szymon Garbarczyk - udzielił informacji, że część ruchomości tj. frezarka uniwersalna FWD 32, tokarka TUM 25c, tokarka SUJ 50, piła taśmowa Maktek są uszkodzone, pozostałe ruchomości są w pełni sprawne.

2. Data sporządzenia wyceny

- 28.02.2024 r.

3. Data, na którą określono wartość przedmiotu opinii

- 12.02.2024 r.

4. Data, na którą określono stan przedmiotu opinii

- 12.02.2024 r.

5. OPIS PROCEDURY WYCENY

Wycenę ruchomości można przeprowadzić w podejściu kosztowym, metodą deprecjacji kosztu zastąpienia lub odtworzenia, bądź w podejściu porównawczym, metodą porównywania parami.

Podejście kosztowe oparte jest na zasadzie substytucji, tzn. przyjmuje się założenie, że świadomy, a więc poinformowany i zorientowany w warunkach rynkowych nabywca nie zapłaci więcej za środek lub megaukład techniczny niż wynosi koszt wytworzenia środka lub megaukładu zastępczego, o tej samej użyteczności co obiekt wyceniany. Podejście to zakłada, że maksymalną wartością środka lub megaukładu technicznego dla świadomego nabywcy jest kwota równa cenie budowy lub zakupu nowego obiektu o tej samej użyteczności. Jeśli przedmiot wyceny nie jest nowy to aktualny koszt obiektu nowego musi zostać pomniejszony o sumę odpowiadającą wszystkim formom utraty (ubytku, deprecjacji) wartości. Metodami szacowania w podejściu kosztowym są: metoda deprecjacji kosztu zastąpienia lub kosztu odtworzenia oraz metoda analizy wieku i okresu (życia).

Podejście porównawcze oparte jest zawsze na analizie rynku wtórnego. W podejściu porównawczym, zasadniczo wszędzie tam, gdzie to jest uzasadnione i możliwe, winna być stosowana jedna z następujących metod:

- metoda analizy trendu (tendencji, zmiany) cen ofertowych,
- metoda porównania parami,
- metoda porównania bezpośredniego lub któraś z metod bezpośrednich analizy rynku.

Oszacowanie wartości przedmiotu wyceny, bez względu na zastosowaną metodę, winno być zawsze oparte na znajomości cen ofertowych takich samych lub podobnych, porównywalnych obiektów. Jeśli przyjęte do porównania obiekty nie są dokładnie takie same jak obiekt wyceniany, to przeprowadza się normowanie cen ofertowych, czyli koryguje się ceny w odniesieniu do zidentyfikowanych atrybutów. Korekty te wynikają najczęściej z różnic parametrów atrybutów generalnych, którymi są: wyposażenie, model, wiek, przebieg, stan techniczny, a także skutki różnic miar parametrów wynikłych z uwzględnienia innych, ważnych atrybutów szczegółowych. Podejście porównawcze da się zastosować w sytuacji istnienia zrównoważonych i monitorowanych rynków wtórnych. W podejściu porównawczym uzyskujemy informacje o skumulowanym ubytku wartości przedmiotu wyceny.

Pozostałe metody szacowania w podejściu porównawczym, tzw. metody analizy bezpośredniej, sprowadzają się do:

- budowy list rankingowych,
- wytypowania aproksymowanej wartości uogólnionej,
- wykorzystania istniejących analiz rynkowych,
- rozmów z uczestnikami rynku.

Ponadto skumulowany ubytek wartości obejmuje utratę wartości z przyczyn fizykochemicznych, z przyczyn funkcjonalnych i z przyczyn ekonomicznych.

Utrata wartości z przyczyn fizykochemicznych jest to ubytek wartości i użyteczności którego przyczyną są zjawiska fizyczne i chemiczne związane z tarciem i zużyciem, rozpadem, korozją, oddziaływaniem czynników niekorzystnych, a także z upływem czasu i starzeniem oraz sumą innych skutków degradacji nieskompensowanych przez normalne zabiegi konserwacji i utrzymania, np. zdekompletowanie, prowizoryczna naprawa lub tymczasowa naprawa. Miary zużycia fizykochemicznego są determinantą stanu technicznego przedmiotu wyceny.

Utrata wartości z przyczyn funkcjonalnych jest to ubytek wartości, którego przyczyna tkwi we właściwościach środka lub megaukładu technicznego. Jest spowodowana względny pogorszeniem się efektywności działania co zawsze jest następstwem wprowadzonych zmian konstrukcji i istoty działania, a także wynika ze zmian technologii i wprowadzenia nowych tworzyw. Przejawia się np. w braku przydatności do działania, nadmiernej lub niedostatecznej wydajności, zbytniej energochłonności, w przewymiarowaniu, w braku zastosowania produktów, które są wytwarzane lub usług, które są wykonywane, w nadmiernych kosztach kapitałowych i/lub operacyjnych, w zbyt niskiej sprawności. Ubytek wartości z przyczyn funkcjonalnych ujawnia się skokowo po wprowadzeniu nowszych generacji środków lub megaukładów technicznych.

Utrata wartości z przyczyn ekonomicznych jest to ubytek wartości wywołany czynnikami zewnętrznymi w stosunku do środka lub megaukładu technicznego, czyli wynikły z relacji do szeroko rozumianej ekonosfery. Ekonosferę tworzą uwarunkowania stricte ekonomiczne, prawne, społeczne i ekologiczne. Utratę wartości z przyczyn zewnętrznych powodują np.: spadek wskaźników gospodarczych globalnych lub lokalnych, niekorzystne zmiany przepisów prawa podatkowego, wzrost kosztów kredytu, wzrost opłat celnych, brak surowców, zaostrzone wymogi ekologiczne, spadek popytu, nietrafna lokalizacja, zmiana preferencji społecznych, np. zdarza się, że utrata wartości z przyczyn ekonomicznych ma znak ujemny, tzn. następuje przyrost wartości środków i/lub megaukładów technicznych z powodów zewnętrznych.

Metoda szacowania wartości rynkowej w podejściu kosztowym metodą deprecjacji kosztu zastąpienia lub odtworzenia.

Metoda deprecjacji kosztu zastąpienia lub odtworzenia.

W celu oszacowania wartości rynkowej środka lub megaukładu technicznego w podejściu kosztowym metodą deprecjacji kosztu, od kosztu zastąpienia lub kosztu odtworzenia nowego środka lub megaukładu technicznego należy odjąć odpowiednie wielkości utraty wartości.

Oszacowanie utraty wartości w metodzie deprecjacji.

Utratę wartości z przyczyn fizykochemicznych (fizycznych i chemicznych), funkcjonalnych (wewnętrznych) i ekonomicznych (zewnętrznych) szacuje się obliczając stopnie utraty wartości odpowiednio i w kolejności wymienionych przyczyn.

Stopień utraty wartości z przyczyn fizykochemicznych.

Rzeczoznawca określa stopień utraty wartości z przyczyn fizykochemicznych w każdym przypadku sporządzania wyceny w podejściu kosztowym metodą deprecjacji wartości.

Jeśli środek lub megaukład techniczny jest eksploatowany prawidłowo, jest kompletny, nie ma uszkodzeń awaryjnych i nadaje się do dalszej eksploatacji to ubytek wartości z przyczyn fizykochemicznych wynika wyłącznie ze stosunku efektywnego czasu użytkowania do średniego, normalnego czasu eksploatacji lub do średniej żywotności. Jest to stopień utraty wartości z przyczyn fizykochemicznych wywołanych normalną eksploatacją. Każda niekompletność, skutek awarii i niesprawność środka lub megaukładu technicznego nie wynikająca z normalnej eksploatacji skutkuje koniecznością naprawy i podwyższa utratę wartości z przyczyn fizykochemicznych. Koszt takiej koniecznej naprawy jest podstawą obliczenia drugiego, dodatkowego składnika stopnia utraty wartości z przyczyn fizykochemicznych. Ten drugi składnik można obliczyć ze stosunku kosztu usunięcia niekompletności, awarii lub niesprawności do kosztu zastąpienia lub odtworzenia środka lub megaukładu technicznego nowego z wagą (mnożnikiem) równą $(1 - \text{stopień utraty wartości z przyczyn fizykochemicznych wywołanych normalną eksploatacją})$.

Stopień utraty wartości z przyczyn funkcjonalnych (wewnętrznych).

Stopień utraty wartości z przyczyn funkcjonalnych wynika pośrednio z proporcji zmian parametrów technicznych przedmiotu wyceny i środka lub megaukładu technicznego nowszej generacji, jeśli taka istnieje.

Pomocą w określeniu wielkości tego stopnia utraty wartości mogą być proporcje danych nominalnych przedmiotu wyceny i istniejącego, współcześnie wytwarzanego środka technicznego, np. proporcje wynikłe z wydajności, sprawności, cyklu taktowania, kosztu jednostkowego wytworzenia produktu, np. Wskazówką dla określenia stopnia utraty wartości z przyczyn funkcjonalnych może być relacja kosztu zastąpienia do kosztu odtworzenia, lub wysokości kosztu modernizacji w celu doprowadzenia obiektu wycenianego do właściwości działania jakie posiada obiekt nowszej generacji. W przypadku nadmiernych kosztów operacyjnych miarą ubytku wartości z przyczyn funkcjonalnych jest zdyskontowana nadwyżka kosztu operacyjnego.

Stopień utraty wartości z przyczyn ekonomicznych (zewnętrznych).

Szacujemy go na podstawie oceny wpływu skutków zewnętrznych na spadek atrakcyjności rynkowej przedmiotu wyceny lub/i na popyt na dany rodzaj wytworu lub usługi.

Sposób uwzględniania utraty wartości:

1. W etapie 1 od kosztu zastąpienia lub kosztu odtworzenia środka lub megaukładu technicznego nowego odejmujemy utratę wartości z przyczyn fizykochemicznych uzyskując „wartość pośrednią 1”, tj. wartość środka lub megaukładu technicznego z uwzględnieniem wyłącznie utraty wartości z przyczyn fizykochemicznych.

Utratę wartości z przyczyn fizykochemicznych obliczamy mnożąc koszt zastąpienia lub odtworzenia środka lub megaukładu technicznego nowego przez stopień utraty wartości z przyczyn fizykochemicznych.

2. W etapie 2 od „wartości pośredniej 1” odejmujemy utratę wartości z przyczyn funkcjonalnych uzyskując „wartość pośrednią 2”, tj. wartość środka lub megaukładu technicznego z uwzględnieniem utraty wartości z przyczyn fizykochemicznych i z przyczyn funkcjonalnych.

Utratę wartości z przyczyn funkcjonalnych obliczamy mnożąc „wartość pośrednią 1” przez stopień utraty wartości z przyczyn funkcjonalnych.

3. W etapie 3 od „wartości pośredniej 2” odejmujemy utratę wartości z przyczyn ekonomicznych uzyskując **WARTOŚĆ RYNKOWĄ ŚRODKA LUB MEGAUKŁADU TECHNICZNEGO W PODEJŚCIU KOSZTOWYM.**

Utratę wartości z przyczyn ekonomicznych obliczamy mnożąc „wartość pośrednią 2” przez stopień utraty wartości z przyczyn ekonomicznych (zewnętrznych). Biorąc pod uwagę analizę lokalnego rynku oraz informacje otrzymane od osób działających w imieniu Zleceniodawcy oszacowanie wykonano z wykorzystaniem podejścia porównawczego oraz w podejściu kosztowym metodą deprecjacji kosztów odtworzenia.

6. OSZACOWANIE WARTOŚCI

Opis tabeli:

- 1 – Cena nowej ruchomości (brutto) lub oszacowana wartość używanej ruchomości
- 2 – Stopień zużycia fizykochemicznego
- 3 – Stopień zużycia funkcjonalnego
- 4 – Stopień zużycia ekonomicznego
- 5 – Oszacowana wartość ruchomości według stanu z dnia 12.02.2024r. i cen aktualnych (brutto) z podatkiem VAT (zł za sztukę).
- 6 – Oszacowana wartość ruchomości według stanu z dnia 12.02.2024r. i cen aktualnych (brutto) z podatkiem VAT (zł za całość).

- Frezarka uniwersalna FWD 32 - uszkodzona



L.p.	Opis ruchomości	Ilość sztuk	1	2	3	4	5	6
1.	Frezarka uniwersalna FWD 32 - uszkodzona	1	22262,00	40	10	10	10819,33	10819,33
							Razem:	10819,33 zł

Przyjęta wartość ruchomości: 10800,00 zł

Słownie: dziesięć tysięcy osiemset złotych

- Frezarka FU 251



L.p.	Opis ruchomości	Ilość sztuk	1	2	3	4	5	6
1.	Frezarka FU 251	1	14924,00	20	20	10	8596,22	8596,22
							Razem:	8596,22 zł

Przyjęta wartość ruchomości: 8600,00 zł

Słownie: osiem tysięcy sześćset złotych

- Tokarka TUM 25c - uszkodzona



L.p.	Opis ruchomości	Ilość sztuk	1	2	3	4	5	6
1.	Tokarka TUM 25c - uszkodzona	1	10023,00	40	10	10	4871,18	4871,18
							Razem:	4871,18 zł

Przyjęta wartość ruchomości: 4900,00 zł

Słownie: cztery tysiące dziewięćset złotych

- Tokarka SUI 50 - uszkodzona



L.p.	Opis ruchomości	Ilość sztuk	1	2	3	4	5	6
1.	Tokarka SUI 50 - uszkodzona	1	23345,00	40	10	0	11345,67	11345,67
							Razem:	11345,67 zł

Przyjęta wartość ruchomości: 11300,00 zł

Słownie: jedenaście tysięcy trzysta złotych

- Piła taśmowa MakTek G2550 - uszkodzona



L.p.	Opis ruchomości	Ilość sztuk	1	2	3	4	5	6
1.	Piła taśmowa MakTek G2550 - uszkodzona	1	11792,00	40	10	0	6367,68	6367,68
							Razem:	6367,68 zł

Przyjęta wartość ruchomości: 6400,00 zł

Słownie: sześć tysięcy czterysta złotych

- Zwijarka do blachy CY 90



L.p.	Opis ruchomości	Ilość sztuk	1	2	3	4	5	6
1.	Zwijarka do blachy CY 90	1	18500,00	20	10	0	13320,00	13320,00
							Razem:	13320,00 zł

Przyjęta wartość ruchomości: 13300,00 zł

Słownie: trzynaście tysięcy trzysta złotych

- Gratownica Cormak Szlifmaster



L.p.	Opis ruchomości	Ilość sztuk	1	2	3	4	5	6
1.	Gratownica Cormak Szlifmaster	1	33999,00	10	0	0	30599,10	30599,10
							Razem:	30599,10 zł

Przyjęta wartość ruchomości: 30600,00 zł

Słownie: trzydzieści tysięcy sześćset złotych

- Sprężarka WAN-NK 30A



L.p.	Opis ruchomości	Ilość sztuk	1	2	3	4	5	6
1.	Sprężarka WAN-NK 30A	1	16728,00	20	20	0	10705,92	10705,92
							Razem:	10705,92 zł

Przyjęta wartość ruchomości: 10700,00 zł

Słownie: dziesięć tysięcy siedemset złotych

- Pionowe frezarskie centrum obróbcze Dugard Eagle 1300
- (zastaw Alior Bank S.A.)

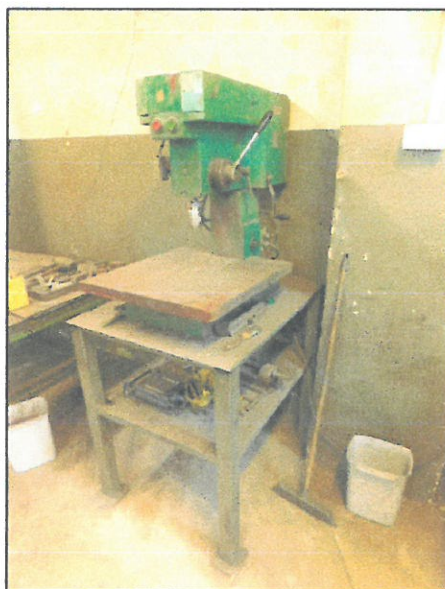


L.p.	Opis ruchomości	Ilość sztuk	1	2	3	4	5	6
1.	Pionowe frezarskie centrum obróbcze Dugard Eagle 1300	1	107531,75	10	10	0	87100,72	87100,72
							Razem:	87100,72 zł

Przyjęta wartość ruchomości: 87100,00 zł

Słownie: osiemdziesiąt siedem tysięcy sto złotych

- Wiertarka kolumnowa – 3 sztuki



L.p.	Opis ruchomości	Ilość sztuk	1	2	3	4	5	6
1.	Wiertarka kolumnowa	3	3052,50	30	20	0	1709,40	5128,20
							Razem:	5128,20 zł

Przyjęta wartość ruchomości: 5100,00 zł

Słownie: pięć tysięcy sto złotych

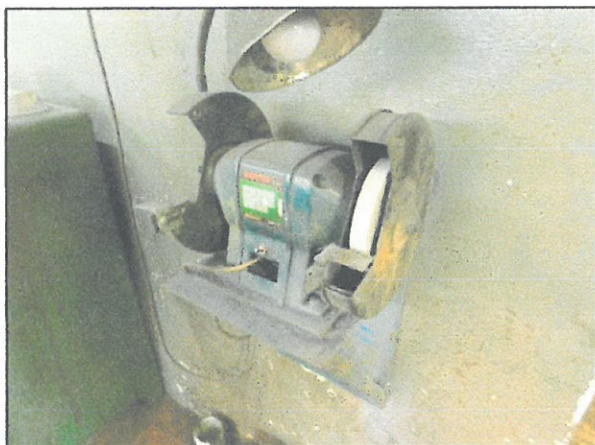
- Wózek widłowy LINDE H30T – zwolniony spod zastawu



L.p.	Opis ruchomości	Ilość sztuk	1	2	3	4	5	6
1.	Wózek widłowy LINDE H30T	1	27650,00	30	10	0	17419,50	17419,50
							Razem:	17419,50 zł

Przyjęta wartość ruchomości: 17400,00 zł

Słownie: siedemnaście tysięcy czterysta złotych

- Szlifierka stacjonarna – 4 sztuki

L.p.	Opis ruchomości	Ilość sztuk	1	2	3	4	5	6
1.	Szlifierka stacjonarna	4	815,50	40	0	0	489,30	1957,20
							Razem:	1957,20 zł

Przyjęta wartość ruchomości: 1950,00 zł

Słownie: tysiąc dziewięćset pięćdziesiąt złotych

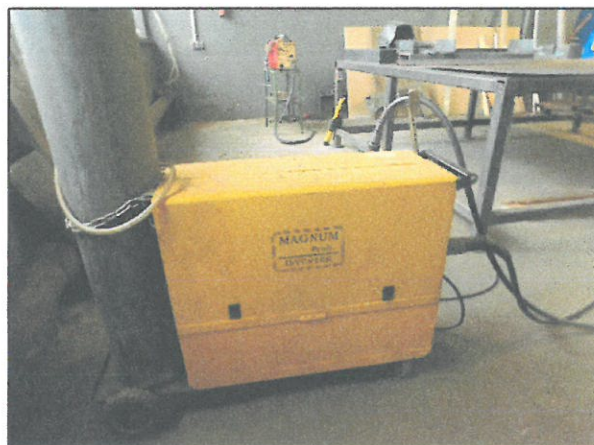
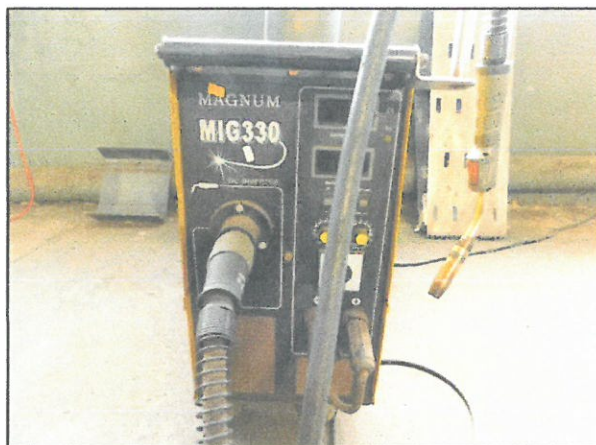
- Spawarka TIG – 3 sztuki

L.p.	Opis ruchomości	Ilość sztuk	1	2	3	4	5	6
1.	Spawarka TIG	3	5217,00	40	10	0	2817,18	8451,54
							Razem:	8451,54zł

Przyjęta wartość ruchomości: 8400,00zł

Słownie: osiem tysięcy czterysta złotych

- Spawarka MIG



L.p.	Opis ruchomości	Ilość sztuk	1	2	3	4	5	6
1.	Spawarka MIG	1	3721,91	30	10	0	2344,80	2344,80
							Razem:	2344,80 zł

Przyjęta wartość ruchomości: 2300,00 zł

Słownie: dwa tysiące trzysta złotych

- Butla na gaz 11 kg – 18 sztuk

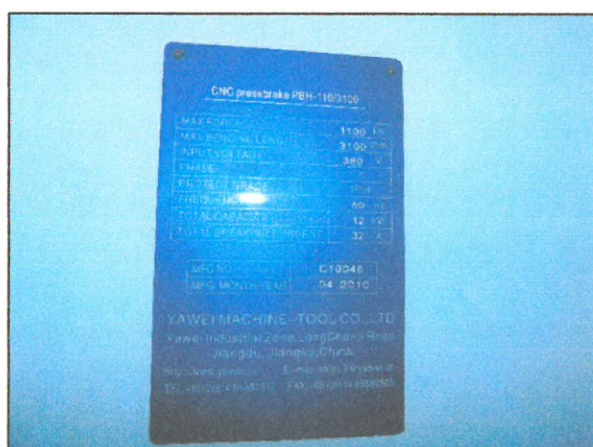


L.p.	Opis ruchomości	Ilość sztuk	1	2	3	4	5	6
1.	Butla na gaz 11 kg	18	219,00	0	0	0	219,00	3942,00
							Razem:	3942,00 zł

Przyjęta wartość ruchomości: 3900,00 zł

Słownie: trzy tysiące dziewięćset złotych

- Prasa krawędziowa PBH 110-3100-6C Yawei – (zastaw Alior Bank S.A.)

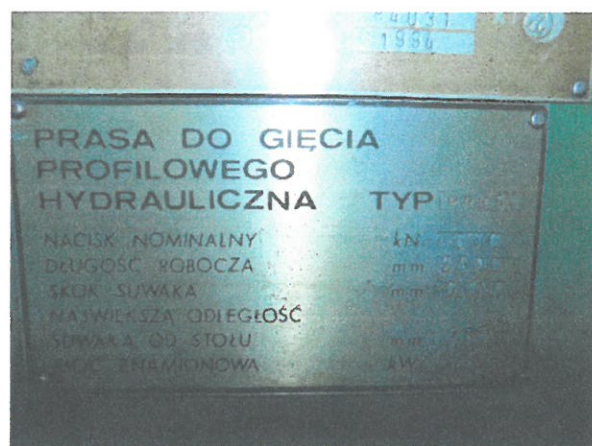


L.p.	Opis ruchomości	Ilość sztuk	1	2	3	4	5	6
1.	Prasa krawędziowa PBH 110-3100-6C yawei	1	231016,33	30	10	0	145540,08	145540,08
							Razem:	145540,08zł

Przyjęta wartość ruchomości: 145500,00 zł

Słownie: sto czterdzieści pięć tysięcy pięćset złotych

- Prasa krawędziowa PPH-63 – (zastaw Alior Bank S.A.)

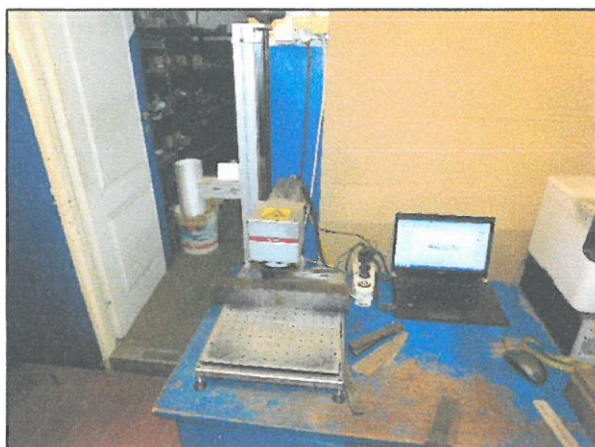


L.p.	Opis ruchomości	Ilość sztuk	1	2	3	4	5	6
1.	Prasa krawędziowa PPH-63	1	56495,00	10	10	0	45760,95	45760,95
							Razem:	45760,95 zł

Przyjęta wartość ruchomości: 45800,00 zł

Słownie: czterdzieści pięć tysięcy osiemset złotych

- Znakowarka laserowa Galvo Fiber Laser 20W – (zastaw Alior Bank S.A.)

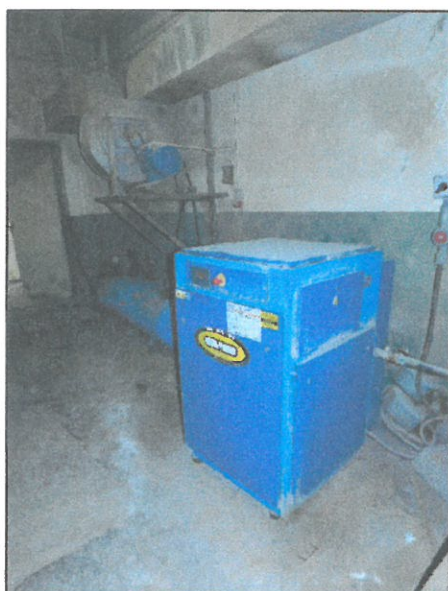


L.p.	Opis ruchomości	Ilość sztuk	1	2	3	4	5	6
1.	Znakowarka laserowa Galvo Fiber Laser 20W	1	13883,00	20	10	0	9995,76	9995,76
							Razem:	9995,76 zł

Przyjęta wartość ruchomości: 10000,00 zł

Słownie: dziesięć tysięcy złotych

- Sprężarka WAN-NK KP500/L-10



L.p.	Opis ruchomości	Ilość sztuk	1	2	3	4	5	6
1.	Sprężarka WAN-NK KP500/L-10	1	22093,97	20	20	0	14140,14	14140,14
							Razem:	14140,14 zł

Przyjęta wartość ruchomości: 14000,00 zł

Słownie: czternaście tysięcy złotych

- Kabina do piaskowania wraz z zespołem filtra

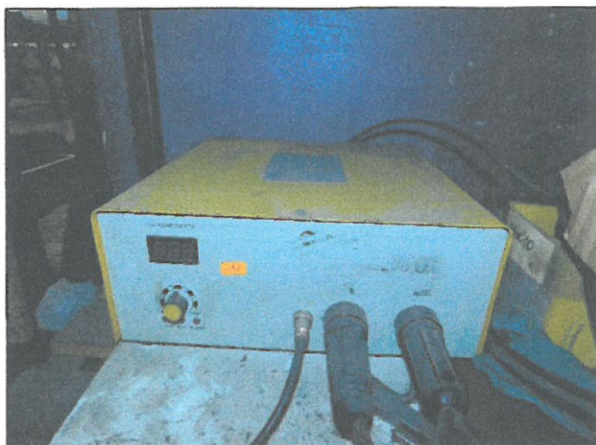


L.p.	Opis ruchomości	Ilość sztuk	1	2	3	4	5	6
1.	Kabina do piaskowania wraz z zespołem filtra	1	12533,33	40	20	0	6015,99	6015,99
							Razem:	6015,99 zł

Przyjęta wartość ruchomości: 6000,00 zł

Słownie: sześć tysięcy złotych

- Zgrzewarka do trzpieni



L.p.	Opis ruchomości	Ilość sztuk	1	2	3	4	5	6
1.	Szafka na kubki	1	5064,00	40	20	0	2430,72	2430,72
							Razem:	2430,72 zł

Przyjęta wartość ruchomości: 2400,00 zł

Słownie: dwa tysiące czterysta złotych

- Frezarka pionowa FWC 26

L.p.	Opis ruchomości	Ilość sztuk	1	2	3	4	5	6
1.	Frezarka pionowa FWC 26	1	8899,97	40	20	0	4271,98	4271,98
							Razem:	4271,98zł

Przyjęta wartość ruchomości: 4300,00 zł

Słownie: cztery tysiące trzysta złotych

L.p.	Opis ruchomości	Ilość	Wartość
1.	Frezarka uniwersalna FWD 32	1	10800,00
2.	Frezarka FU 251	1	8600,00
3.	Tokarka TUM 25c	1	4900,00
4.	Tokarka SUJ 50	1	11300,00
5.	Piła taśmowa MakTek	1	6400,00
6.	Zwijarka do blachy CY 90	1	13300,00
7.	Gratownica Cormal Szlifmaster	1	30600,00
8.	Sprężarka WAN-NK 30A	1	10700,00
9.	Pionowe frezarskie centrum obróbcze Dugard Eagle 1300	1	87100,00
10.	Wiertarka kolumnowa	3	5100,00
11.	Wózek widłowy LINDE H30T	1	17400,00
12.	Szlifierka stacjonarna	4	1950,00
13.	Spawarka TIG	3	8400,00
14.	Spawarka MIG	1	2300,00
15.	Butla na gaz 11 kg	18	3900,00
16.	Prasa krawędziowa PBH 110-3100-6C yawei	1	145500,00
17.	Prasa krawędziowa PPH-63	1	45800,00
18.	Znakowarka laserowa Galvo Fiber Laser 20W	1	10000,00
19.	Sprężarka WAN-NK KP500/L-10	1	14000,00
20.	Kabina do piaskowania wraz z zespołem filtra	1	6000,00
21.	Zgrzewarka do trzpieni	1	2400,00
22.	Frezarka pionowa FWC 26	1	4300,00
		Razem:	450 750,00 zł

7. WYNIK KOŃCOWY WYCENY ORAZ WNIOSKI

Po przeprowadzeniu analizy ofert z rynku krajowego, dokonano oszacowania wartości ruchomości na dzień 12.02.2024r., według stanu na dzień 12.02.2024r. na łączną kwotę **450 750,00 zł** (słownie: *czterysta pięćdziesiąt tysięcy siedemset pięćdziesiąt złotych*).

8. KLAUZULE I OGRANICZENIA

1. Wycenę dokonano dnia 28.02.2024r., według stanu z dnia 12.02.2024r. i wartości z dnia 12.02.2024r.
2. Opracowanie sporządzone jest dla Zleceniodawcy i wyklucza odpowiedzialność wobec osób trzecich w szczególności przy wykorzystaniu opinii w innym celu niż została sporządzona.
3. Opracowanie sporządzone jest wyłącznie dla celu określonego w punkcie 2 w zakresie podanym przez Zleceniodawcę.
4. Opinia oparta jest na informacjach uzyskanych podczas czynności oględzin oraz na informacjach uzyskanych od osób udostępniających ruchomości, a także na informacjach uzyskanych podczas analizy rynku lokalnego.
5. Z właścicielami szacowanych ruchomości oraz osobami posiadającymi prawa do tych ruchomości, a także osobami im bliskimi, z ich doradcami prawnymi, podatkowymi lub majątkowymi nie łączą jako rzeczoznawcy żadne stosunki rodzinne lub zawodowe, ani też żadne inne powiązania lub zależności, które mogłyby ograniczać niezależność sporządzonej wyceny.
6. Rzeczoznawca nie bierze odpowiedzialności za wady ukryte (prawne i fizyczne) oraz ewentualne skutki wynikające z dalszego użytkowania przedmiotu wyceny, a także za skutki wykorzystania samej wyceny.
7. Niniejsze opracowanie nie nosi znamion ekspertyzy technicznej przedmiotu wyceny i za taką nie może być uznawane.
8. Oszacowana wartość oznacza wartość brutto z podatkiem VAT.
9. Rzeczoznawca nie badał tytułu prawnego do szacowanych ruchomości oraz ewentualnie istniejących ograniczonych praw rzeczowych do tych ruchomości.
10. Opinia została sporządzona w jednym egzemplarzu zawiera 35 ponumerowanych stron.

9. PODPIS AUTORA OPRACOWANIA

Piotr Stawiński

**Biegły Sądowy przy Sądzie Okręgowym
w Radomiu
z zakresu szacowania maszyn,
urządzeń, ruchomości
mgr Piotr Stawiński
ul. Koszarowa 1 lok 4 26-610 Radom
tel. 787 444 787**

10. ZAŁĄCZNIKI

10.1. Ubezpieczenie OC przedsiębiorcy prowadzącego działalność w zakresie rzeczoznawstwa majątkowego.

Załącznik 10.1.
Ubezpieczenie OC



CERTYFIKAT

**ZAWARCIA OBOWIĄZKOWEGO UBEZPIECZENIA
ODPOWIEDZIALNOŚCI CYWILNEJ
PRZEDSIĘBIORCY PROWADZĄCEGO DZIAŁALNOŚĆ
W ZAKRESIE RZECZOZNAWSTWA MAJĄTKOWEGO**

Niniejszym potwierdza się, że:

Centrum Wyceny Piotr Stawiński

26-610 Radom, Koszarowa 1 / 4

posiada zawarte obowiązkowe ubezpieczenie
w Powszechnym Zakładzie Ubezpieczeń SA

Nr polisy SRM0014426

zgodne z Rozporządzeniem Ministra Finansów z dnia 26 kwietnia 2019 r.
w sprawie obowiązkowego ubezpieczenia odpowiedzialności cywilnej
przedsiębiorcy prowadzącego działalność w zakresie czynności
rzeczoznawstwa majątkowego (Dz. U. z 2019 r. poz. 805)

na okres: 11/05/2023 - 10/05/2024

na sumę gwarancyjną: 250 000 EUR

słownie: dwieście pięćdziesiąt tysięcy euro

składka za ubezpieczenie wynosi: 1 692.00 PLN

Lidia Machalska
Starczy Specjalista ds. Ubezpieczeń

iExpert.pl Spółka Akcyjna
Al. Jerozolimskie 99 lok. 32
02-001 Warszawa
KRS 0000426530, REGON 140437850
NIP 525-235-52-48

iExpert.pl SA | www.iexpert.pl
Al. Jerozolimskie 99/32 | 02-001 Warszawa
tel.: 22 646 42 42 | fax: 22 100 26 26

Sąd Rejonowy dla m.st. Warszawy XIII Wydział Gospodarczy KRS, KRS nr: 0000426530
NIP 5252355248 | Kapitał zakładowy: 100.000 zł, opłacony w całości.